



fitbit ace 2



Manuale dell'utente
Versione 1.0

Sommario

| | |
|--|-----------|
| Per iniziare | 5 |
| Contenuto della confezione | 5 |
| Configurazione di Ace 2 | 6 |
| Ricarica del tracker | 6 |
| Visualizzazione dei dati nell'app Fitbit | 7 |
| Come indossare Ace 2 | 8 |
| Posizionamento | 8 |
| Mano dominante | 8 |
| Sostituzione del cinturino | 9 |
| Rimozione di un cinturino | 9 |
| Inserimento di un nuovo cinturino..... | 10 |
| Informazioni di base | 11 |
| Navigazione in Ace 2 | 11 |
| Navigazione di base..... | 11 |
| Impostazioni rapide | 13 |
| Manutenzione di Ace 2..... | 13 |
| Modifica del quadrante orologio | 14 |
| Notifiche | 15 |
| Configurazione delle notifiche | 15 |
| Visualizzazione delle notifiche in arrivo | 15 |
| Disattivazione delle notifiche | 15 |
| Funzioni correlate al tempo | 16 |
| Impostazione di una sveglia..... | 16 |
| Come spegnere o ripetere una sveglia..... | 17 |
| Uso dell'app Timer | 17 |
| Attività e sonno | 18 |
| Visualizzazione delle statistiche | 18 |
| Monitoraggio di un obiettivo di attività quotidiano..... | 18 |
| Scelta di un obiettivo | 18 |
| Rilevamento dell'attività oraria | 19 |
| Rilevamento del sonno..... | 19 |

| | |
|--|-----------|
| Impostazione di un obiettivo di sonno | 19 |
| Impostazione di un promemoria per andare a dormire | 19 |
| Informazioni sulle abitudini di sonno..... | 20 |
| Aggiornamento, riavvio e cancellazione dei dati | 21 |
| Aggiornamento di Ace 2 | 21 |
| Riavvio di Ace 2 | 21 |
| Cancellazione dei dati su Ace 2..... | 21 |
| Risoluzione dei problemi | 22 |
| Nessuna risposta del dispositivo | 22 |
| Informazioni generali e specifiche | 23 |
| Sensori..... | 23 |
| Materiali..... | 23 |
| Tecnologia wireless | 23 |
| Feedback aptico | 23 |
| Batteria..... | 23 |
| Memoria | 23 |
| Display | 23 |
| Dimensione del cinturino..... | 24 |
| Condizioni ambientali | 24 |
| Ulteriori informazioni | 24 |
| Garanzia e condizioni di restituzione | 24 |
| Avvisi normativi e sulla sicurezza | 25 |
| USA: Dichiarazione FCC (Federal Communications Commission) | 25 |
| Canada: Dichiarazione IC (Industry Canada)..... | 26 |
| Unione Europea (UE)..... | 27 |
| Argentina..... | 28 |
| Australia e Nuova Zelanda | 28 |
| Cina..... | 28 |
| India | 29 |
| Israele..... | 30 |
| Giappone | 30 |
| Messico..... | 30 |
| Marocco | 30 |
| Nigeria | 31 |

| | |
|-----------------------------------|----|
| Oman..... | 31 |
| Pakistan..... | 31 |
| Filippine..... | 32 |
| Serbia..... | 32 |
| Corea del Sud..... | 32 |
| Taiwan..... | 33 |
| Emirati Arabi Uniti..... | 34 |
| Zambia..... | 35 |
| Informazioni sulla sicurezza..... | 35 |

Per iniziare

Sviluppa abitudini salutari con la tua famiglia con Ace 2, il tracker di attività progettato appositamente per bambini dai 6 anni in su. Rivedi rapidamente le nostre informazioni sulla sicurezza complete all'indirizzo fitbit.com/safety. Ace 2 non è destinato a fornire dati medici o scientifici.

Contenuto della confezione

La confezione di Ace 2 include:



Tracker



Cavo di ricarica

I cinturini intercambiabili di Ace 2, disponibili in un'ampia gamma di colori e materiali, sono venduti separatamente.

Configurazione di Ace 2

Installa l'app Fitbit per Apple, Android o Windows 10 sullo smartphone, sul tablet o sul computer che tuo figlio utilizzerà con Ace 2. Accedi al tuo account Fitbit esistente o crea un nuovo account. Quindi, crea un account di famiglia e un account bambino. Connetti Ace 2 all'account di tuo figlio per trasferire (o sincronizzare) i dati con il pannello di tuo figlio nell'app Fitbit. Istruzioni dettagliate per la configurazione sono disponibili nel nostro [articolo della Guida](#).

Per configurare un account, vengono richieste informazioni come l'altezza di tuo figlio per calcolare la sua attività. Solo altri membri del tuo account famiglia o amici Fitbit da te approvati possono inviare messaggi direttamente a tuo figlio o invitarlo a partecipare alle sfide.

Una volta eseguita la configurazione, leggi la guida per maggiori informazioni sul nuovo tracker ed esplora l'app Fitbit.

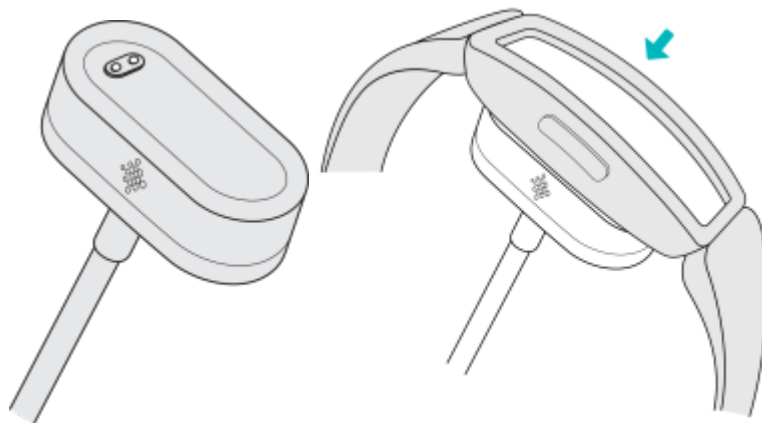
Per utilizzare determinate funzionalità e vedere tutti i dati raccolti da Ace 2, apri la vista bambino nell'app Fitbit.

Ricarica del tracker

La batteria completamente carica di Ace 2 dura fino a 5 giorni. La durata della batteria varia in base a uso e altri fattori; quadranti orologio animati richiedono una ricarica più frequente.

Per ricaricare Ace 2:

1. Collega il cavo di ricarica alla porta USB sul computer oppure a qualsiasi caricabatteria a parete USB certificato UL.
2. Tieni ferma l'altra estremità del cavo di ricarica vicino alla porta sul retro del tracker fino a quando non aderiscono l'una all'altra in modo magnetico. Assicurati che i piedini sul cavo di ricarica siano allineati alla porta sul retro del tracker.



La ricarica completa richiede 1-2 ore. Durante la ricarica del tracker, puoi premere il pulsante per controllare il livello della batteria. Un tracker completamente carico mostra un'icona di batteria piena con uno smile.

Visualizzazione dei dati nell'app Fitbit

Sincronizza Ace 2 per trasferire i dati nell'app Fitbit, dove puoi rivedere dati di attività e sonno, partecipare alle sfide e molto altro ancora. Per risultati migliori, tieni attivata l'opzione Sincro tutto il giorno, in modo che Ace 2 si sincronizzi periodicamente con l'app.

Se disattivi Sincro tutto il giorno, è consigliabile eseguire la sincronizzazione almeno una volta al giorno. Ogni volta che apri l'app Fitbit nella vista bambino, Ace 2 si sincronizza automaticamente quando si trova nelle vicinanze. Puoi utilizzare anche l'opzione **Sincro ora** nell'app in qualsiasi momento.

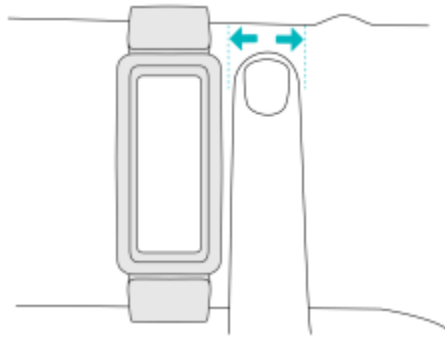
Per ulteriori informazioni, visita il sito help.fitbit.com.

Come indossare Ace 2

Posiziona Ace 2 sul polso. Se hai acquistato un cinturino intercambiabile, vedi le istruzioni nella sezione "[Sostituzione del cinturino](#)" a pagina 9.

Posizionamento

Indossa Ace 2 un dito sopra l'osso del polso.



Mano dominante

Per una maggiore precisione, devi specificare se indossi Ace 2 sulla mano dominante o non dominante. La mano dominante è quella che solitamente utilizzi per scrivere e mangiare. Per iniziare, l'opzione Polso è impostata sulla mano non dominante. Se indossi Ace 2 sulla mano dominante, cambia l'impostazione Polso nell'app Fitbit.

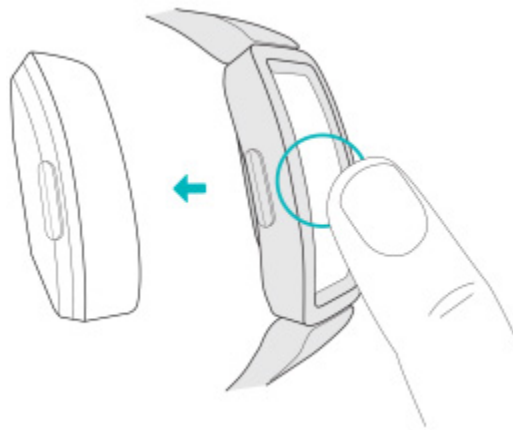
Sostituzione del cinturino

Ace 2 viene fornito già dotato di un cinturino. Se desideri, puoi cambiare il cinturino con altri cinturini intercambiabili, venduti separatamente. Per le misure del cinturino, vedi "[Dimensione del cinturino](#)" a pagina 24. Per cinturini più grandi o in altro stile, Ace 2 è compatibile con i cinturini intercambiabili classici della serie Inspire.

Rimozione di un cinturino

Per rimuovere il cinturino:

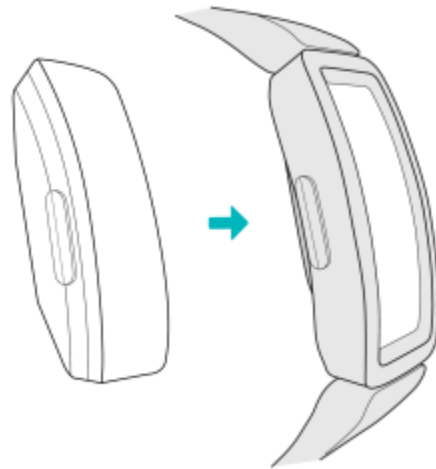
1. Tieni il tracker con lo schermo rivolto verso di te e il pulsante a sinistra.
2. Premi delicatamente sulla parte superiore del tracker attraverso l'apertura posteriore nel cinturino.



Inserimento di un nuovo cinturino

Per inserire il nuovo cinturino:

1. Tieni il tracker con il retro rivolto verso di te e il pulsante a destra.
2. Tieni il cinturino con l'apertura posteriore rivolta verso di te e il pulsante a destra.
3. Posiziona la parte superiore del tracker nell'apertura del cinturino flessibile e premi delicatamente sulla parte inferiore del tracker per inserirlo in posizione. Ace 2 è inserito correttamente quando tutti i lati del cinturino aderiscono perfettamente al tracker.



Informazioni di base

Scopri le procedure migliori per navigare, controllare il livello della batteria ed eseguire la manutenzione del tracker.

Navigazione in Ace 2

Ace 2 è dotato di un display touch-screen OLED e un pulsante.

Puoi spostarti su Ace 2 toccando lo schermo, scorrendo il dito verso l'alto o il basso oppure premendo il pulsante. Per risparmiare batteria, lo schermo del tracker si spegne quando non in uso.

Navigazione di base

La schermata iniziale è l'orologio. Sull'orologio:

- Scorri il dito verso il basso per visualizzare le diverse app su Ace 2. Per aprire un'app, scorri il dito fino a trovare l'app desiderata e toccala.
- Scorri il dito verso l'alto per visualizzare le tue statistiche giornaliere.



Impostazioni rapide

Tieni premuto il pulsante su Ace 2 per accedere più rapidamente a determinate impostazioni. Tocca un'impostazione per attivarla o disattivarla. Quando disattivi l'impostazione, l'icona appare attenuata con una linea.



Nella schermata delle impostazioni rapide:

- o Controlla il livello della batteria.
- o Regola l'impostazione Attivazione schermo. Quando l'impostazione Attivazione schermo è attivata, ruota il polso verso di te per attivare lo schermo.
- o Attiva o disattiva le notifiche. Quando l'impostazione Notifiche è attivata, Ace 2 mostra le notifiche del tuo smartphone, se si trova nelle vicinanze. Per ulteriori informazioni, vedi "Notifiche" a pagina 15.

Manutenzione di Ace 2


È importante pulire e asciugare Ace 2 regolarmente. Per ulteriori informazioni, visita il sito [fitbit.com/productcare](https://www.fitbit.com/productcare).

Modifica del quadrante orologio

È disponibile una vasta gamma di quadranti orologio nella Galleria orologi di Fitbit.

Scegli tra diversi quadranti orologio concepiti appositamente per i bambini. Tieni presente che i quadranti orologio animati richiedono una ricarica più frequente.

Per cambiare il quadrante orologio:


1. Con il tracker nelle vicinanze, nel pannello dell'app Fitbit, tocca l'icona Account  > riquadro Ace 2.
2. Tocca **Quadranti orologio > Tutti gli orologi**.
3. Sfoglia i quadranti orologio disponibili. Tocca un quadrante orologio per una vista dettagliata.
4. Tocca **Seleziona** per aggiungere il quadrante orologio al tuo Ace 2.

Notifiche

Ace 2 può visualizzare avvisi di chiamata del tuo smartphone per mantenerti informato. Lo smartphone e il tracker devono essere entro 9 metri di distanza l'uno dall'altro per ricevere le notifiche.

Configurazione delle notifiche

Controlla che il Bluetooth sia attivo sul tuo smartphone e che lo smartphone possa ricevere notifiche (spesso sotto Impostazioni > Notifiche). Quindi, configura le notifiche:

1. Con il tracker nelle vicinanze, nel pannello dell'app Fitbit, tocca l'icona Account  > riquadro Ace 2.
2. Tocca **Notifiche**.
3. Segui le istruzioni visualizzate sullo schermo per associare il tuo tracker. Ace 2 appare nell'elenco di dispositivi Bluetooth connessi al tuo smartphone. Gli avvisi di chiamata sono attivati automaticamente.

Per ulteriori informazioni, visita il sito help.fitbit.com.

Visualizzazione delle notifiche in arrivo

Se lo smartphone e Ace 2 sono nella portata prevista, quando ricevi una chiamata il tracker vibra. Nome o numero del chiamante scorre sullo schermo una volta. Premi il pulsante per eliminare la notifica.



Disattivazione delle notifiche

Disattiva le notifiche nelle impostazioni rapide su Ace 2:


1. Tieni premuto il pulsante sul tracker per visualizzare la schermata delle impostazioni rapide.
2. Tocca **Notifiche** per disattivarle.

Tieni presente che se utilizzi l'impostazione Non disturbare sullo smartphone, non riceverai notifiche fino a quando non disattivi questa impostazione.

Funzioni correlate al tempo

Le sveglie vibrano per svegliarti e avvisarti all'ora impostata. Imposta fino a 8 sveglie silenziose per l'attivazione una volta o più giorni alla settimana. Puoi anche impostare il tempo per determinati eventi con il cronometro o impostare un timer con conto alla rovescia.

Impostazione di una sveglia

Imposta ed elimina le sveglie nell'app Fitbit. Attiva o disattiva gli allarmi direttamente su Ace 2 nell'app Sveglie .

Per ulteriori informazioni, visita il sito help.fitbit.com.



Come spegnere o ripetere una sveglia


Quando una sveglia suona, il tracker vibra.

Per spegnere la sveglia, premi il pulsante. Per ripetere la sveglia dopo 9 minuti, scorri il dito in basso.

Puoi posticipare la sveglia tutte le volte che vuoi. Ace 2 passa automaticamente in modalità ripetizione se la sveglia viene ignorata per più di 1 minuto.



Uso dell'app Timer

Monitora il tempo degli eventi con il cronometro o imposta un timer con conto alla rovescia con l'app Timer  sul tuo tracker.

Per ulteriori informazioni, visita il sito help.fitbit.com.

Attività e sonno

Ace 2 registra continuamente un'ampia gamma di statistiche ogni volta che lo indossi. I dati vengono automaticamente sincronizzati, quando nella portata, con l'app Fitbit tutto il giorno.

Visualizzazione delle statistiche

Dal quadrante orologio, scorri il dito verso l'alto per vedere le tue statistiche giornaliere, incluse:

- Passi effettuati
- Minuti attivi
- Passi effettuati nell'ora corrente e numero di ore in cui hai soddisfatto l'obiettivo di attività oraria
- Durata del sonno

Trovi la cronologia completa e altre informazioni rilevate dal tuo tracker nell'app Fitbit.

Monitoraggio di un obiettivo di attività quotidiano

Ace 2 tiene traccia dei tuoi progressi verso l'obiettivo di attività giornaliero scelto. Quando raggiungi l'obiettivo, il tracker vibra e mostra un messaggio di congratulazioni.

Scelta di un obiettivo

Per iniziare, l'obiettivo è 10.000 passi al giorno. Scegli di aumentare o diminuire il numero di passi o impostare come obiettivo i minuti attivi.

Per ulteriori informazioni, visita il sito help.fitbit.com.

Tieni traccia dei progressi verso il tuo obiettivo su Ace 2. Per ulteriori informazioni, vedi "[Visualizzazione delle statistiche](#)" a pagina 18.

Rilevamento dell'attività oraria

Ace 2 ti aiuta a rimanere attivo per tutto il giorno grazie alla funzione di monitoraggio del tempo di sedentarietà e ai promemoria per il movimento.

I promemoria ti ricordano di effettuare almeno 250 passi ogni ora. Il dispositivo emetterà una vibrazione e visualizzerà un promemoria 10 minuti prima dell'ora se non hai effettuato 250 passi. Una volta soddisfatto l'obiettivo di 250 passi dopo aver ricevuto un promemoria, il tracker vibra una seconda volta e visualizza un messaggio di congratulazioni.

Attiva l'impostazione dei promemoria nell'app Fitbit.



Per ulteriori informazioni, visita il sito help.fitbit.com.

Rilevamento del sonno

Indossa Ace 2 quando vai a dormire per rilevare automaticamente il tempo di sonno e movimento durante la notte e comprendere meglio i tuoi schemi di sonno. Per vedere le statistiche sul sonno, sincronizza il tuo tracker quando ti svegli e controlla l'app.

Per ulteriori informazioni, visita il sito help.fitbit.com.

Impostazione di un obiettivo di sonno

L'impostazione predefinita è un obiettivo di sonno di 9 ore per notte. Personalizza questo obiettivo in base alle tue esigenze.

Per ulteriori informazioni, visita il sito help.fitbit.com.

Impostazione di un promemoria per andare a dormire

L'app Fitbit può consigliare ore per andare a dormire e di sveglia per aiutarti a migliorare la regolarità del tuo ciclo del sonno. Puoi scegliere di ricevere un promemoria ogni sera quando è ora di andare a dormire.

Per ulteriori informazioni, visita il sito help.fitbit.com.

Informazioni sulle abitudini di sonno

Ace 2 rileva diverse metriche del sonno, tra cui l'ora in cui vai a dormire, la durata del sonno e il tempo trascorso sveglio o agitato. Monitora il sonno con Ace 2 e controlla l'app Fitbit per comprendere i tuoi schemi di sonno.

Aggiornamento, riavvio e cancellazione dei dati

Scopri come aggiornare, riavviare e cancellare i dati di Ace 2.

Aggiornamento di Ace 2

Aggiorna il tuo tracker per ottenere gli ultimi miglioramenti di funzionalità e aggiornamenti di prodotto.

Quando è disponibile un aggiornamento, appare una notifica nell'app Fitbit. Dopo aver avviato l'aggiornamento, appare una barra dei progressi su Ace 2 e nell'app Fitbit fino a quando l'aggiornamento non è completato. Tieni il tuo tracker e il tuo smartphone vicini l'uno all'altro durante l'aggiornamento.

Nota: Tieni presente che l'aggiornamento di Ace 2 richiede diversi minuti e può consumare diversa batteria. È consigliabile collegare il tracker al caricabatteria prima di avviare l'aggiornamento.

Per ulteriori informazioni, visita il sito help.fitbit.com.

Riavvio di Ace 2

Se non riesci a sincronizzare Ace 2, non puoi vedere le tue statistiche oppure il tracker non risponde, riavvia il dispositivo:

1. Connetti Ace 2 al cavo di ricarica. Per istruzioni, vedi "[Ricarica del tracker](#)" a pagina 6.
2. Tieni premuto il pulsante sul tracker per cinque secondi. Rilascia il pulsante. Quando vedi uno smile e Ace 2 vibra, il tracker è stato riavviato.

Riavviando il tracker, viene riavviato il dispositivo ma non vengono eliminati i dati.

Cancellazione dei dati su Ace 2

Se desideri dare il tuo Ace 2 a un'altra persona o restituirlo, prima cancella i tuoi dati personali:

1. Connetti Ace 2 al cavo di ricarica. Per istruzioni, vedi "[Ricarica del tracker](#)" a pagina 6.
2. Apri l'app Impostazioni > **Cancella dati utente**.
3. Premi sullo schermo per 3 secondi e rilascia. Quando Ace 2 vibra e appare lo schermo dell'orologio, i tuoi dati sono stati cancellati.

Nota: Se non vedi l'opzione per cancellare i dati dell'utente, chiudi l'app Impostazioni e aprila di nuovo mentre Ace 2 è connesso al caricabatteria. L'opzione dovrebbe essere visualizzata.

Risoluzione dei problemi

Se Ace 2 non funziona correttamente, vedi le informazioni per la risoluzione dei problemi di seguito. Per ulteriori informazioni, visita il sito help.fitbit.com.

Nessuna risposta del dispositivo

Se si verificano i seguenti problemi, riavvia il dispositivo:

- Mancata sincronizzazione
- Mancata risposta a tocchi, scorrimenti o pressione dei pulsanti
- Mancata registrazione di passi o altri dati

Vedi "Riavvio di Ace 2" a pagina 21 per istruzioni su come riavviare il tracker.

Per ulteriori informazioni o per contattare il Supporto clienti, visita il sito help.fitbit.com.

Informazioni generali e specifiche

Sensori

Fitbit Ace 2 contiene un accelerometro a 3 assi MEMS, che tiene traccia dei movimenti.

Materiali

L'alloggiamento di Ace 2 è in plastica. Il cinturino Classic di Ace 2 è realizzato in silicone flessibile simile a quello utilizzato in molti orologi sportivi e include una fibbia in plastica.

Tecnologia wireless

Ace 2 contiene un radiotrasmittitore Bluetooth 4.0.

Feedback aptico

Ace 2 contiene un motore di vibrazione per sveglie, obiettivi, notifiche e promemoria.

Batteria

Ace 2 contiene una batteria ricaricabile ai polimeri di litio.

Memoria

Ace 2 memorizza i tuoi dati, incluse statistiche giornaliere, informazioni sul sonno e cronologia di attività, per 7 giorni. Per risultati migliori, sincronizza il tuo tracker ogni giorno.

Display

Ace 2 dispone di un display OLED.

Dimensione del cinturino

La dimensione del cinturino è mostrata di seguito. Tieni presente che i cinturini intercambiabili venduti separatamente possono variare leggermente rispetto a queste dimensioni.

| | |
|------------------------|---|
| Cinturino taglia unica | Adatto a una circonferenza del polso compresa tra 116 mm e 168 mm (4,6"-6,6") |
|------------------------|---|

Condizioni ambientali

| | |
|-------------------------------------|--|
| Temperatura operativa | Da -10° a 45° C (da 14° a 113° F) |
| Temperatura non operativa | Da -20° a -10° C (da -4° a 14° F) Da 45° a 60° C (da 113° a 140° F) |
| Resistenza all'acqua | Resistente all'acqua fino a 50 metri |
| Altitudine massima di funzionamento | 8.534 m (28.000 piedi) |

Ulteriori informazioni

Per ulteriori informazioni sul tracker e sul pannello, visita il sito help.fitbit.com.

Garanzia e condizioni di restituzione

È possibile trovare informazioni sulla garanzia e la politica per i resi di fitbit.com all'indirizzo fitbit.com/legal/returns-and-warranty.

Avvisi normativi e sulla sicurezza

Avviso per l'utente: Il contenuto relativo alle normative per determinate aree FB412 può essere visualizzato anche sul dispositivo. Per visualizzare il contenuto: Impostazioni > Info dispositivo

USA: Dichiarazione FCC (Federal Communications Commission)

Model FB412

FCC ID: XRAFB412

Notice to the User: The FCC ID can also be viewed on your device. To view the content:

Settings > Device Info

Unique Identifier: FB412

Responsible Party - U.S. Contact Information

199 Fremont Street, 14th Floor
San Francisco, CA
94105
United States
877-623-4997

www.fitbit.com

FCC Compliance Statement (for products subject to Part 15)

This device complies with Part 15 of the FCC Rules.

Operation is subject to the following two conditions:

1. This device may not cause harmful interference and
2. This device must accept any interference, including interference that may cause undesired operation of the device.

FCC Warning

Changes or modifications not expressly approved by the party responsible for compliance could void the user's authority to operate the equipment.

Note: This equipment has been tested and found to comply with the limits for a Class B digital device, pursuant to part 15 of the FCC Rules. These limits are designed to provide reasonable protection against harmful interference in a residential

installation. This equipment generates, uses and can radiate radio frequency energy and, if not installed and used in accordance with the instructions, may cause harmful interference to radio communications. However, there is no guarantee that interference will not occur in a particular installation. If this equipment does cause harmful interference to radio or television reception, which can be determined by turning the equipment off and on, the user is encouraged to try to correct the interference by one or more of the following measures:

- Reorient or relocate the receiving antenna.
- Increase the separation between the equipment and receiver.
- Connect the equipment into an outlet on a circuit different from that to which the receiver is connected.
- Consult the dealer or an experienced radio/TV technician for help.

This device meets the FCC and IC requirements for RF exposure in public or uncontrolled environments.

Canada: Dichiarazione IC (Industry Canada)

Model/Modèle FB412:

IC: 8542A-FB412

Notice to the User: The IC ID can also be viewed on your device. To view the content:

Settings > Device Info

Avis à l'utilisateur: L'ID de l'IC peut également être consulté sur votre appareil. Pour voir le contenu:

Paramètres > Informations sur l'appareil

This device meets the IC requirements for RF exposure in public or uncontrolled environments.

Cet appareil est conforme aux conditions de la IC en matière de RF dans des environnements publics ou incontrôlée

IC Notice to Users English/French in accordance with current issue of RSS GEN:

This device complies with Industry Canada license exempt RSS standard(s).

Operation is subject to the following two conditions:

1. this device may not cause interference, and
2. this device must accept any interference, including interference that may cause undesired operation of the device.

Cet appareil est conforme avec Industrie Canada RSS standard exempts de licence (s). Son utilisation est soumise à Les deux conditions suivantes:

1. cet appareil ne peut pas provoquer d'interférences et
2. cet appareil doit accepter Toute interférence, y compris les interférences qui peuvent causer un mauvais fonctionnement du dispositif

Unione Europea (UE)

Model FB412

Simplified EU Declaration of Conformity

Hereby, Fitbit, Inc. declares that the radio equipment type Model FB412 is in compliance with Directive 2014/53/EU. The full text of the EU declaration of conformity is available at the following internet address: www.fitbit.com/safety

Vereinfachte EU-Konformitätserklärung

Fitbit, Inc. erklärt hiermit, dass die Funkgerätypen Modell FB412 die Richtlinie 2014/53/EU erfüllen. Der vollständige Wortlaut der EU-Konformitätserklärungen kann unter folgender Internetadresse abgerufen werden: www.fitbit.com/safety

Declaración UE de Conformidad simplificada

Por la presente, Fitbit, Inc. declara que el tipo de dispositivo de radio Modelo FB412 cumple con la Directiva 2014/53/UE. El texto completo de la declaración de conformidad de la UE está disponible en la siguiente dirección de Internet: www.fitbit.com/safety

Déclaration UE de conformité simplifiée

Fitbit, Inc. déclare par la présente que les modèles d'appareils radio FB412 sont conformes à la Directive 2014/53/UE. Les déclarations UE de conformité sont disponibles dans leur intégralité sur le site suivant : www.fitbit.com/safety

Dichiarazione di conformità UE semplificata

Fitbit, Inc. dichiara che il tipo di apparecchiatura radio Modello FB412 è conforme alla Direttiva 2014/53/UE. Il testo completo della dichiarazione di conformità UE è disponibile al seguente indirizzo Internet: www.fitbit.com/safety



Argentina

Model FB412:

CNC COMISIÓN NACIONAL
DE COMUNICACIONES **C-22555**

Australia e Nuova Zelanda



Cina

Regulatory content can also be viewed on your device. To view the content:

Settings > Device Info

Model FB412:

Frequency band: 2400-2483.5

Transmitted power: Max EIRP, 6.3dBm

Occupied bandwidth: 2MHz

Modulation system: GFSK

CMIIT ID displayed: On packaging

CMIT ID: 2018DJ9012

China RoHS

| 部件名称 Part Name | 有毒和危险品 Toxic and Hazardous Substances or Elements | | | | | |
|--------------------------------|--|------------|-----------|-----------------|---------------|----------------------|
| | 铅 (Pb) | 水银 (Hg) | 镉 (Cd) | 六价铬 (Cr(VI)) | 多溴化苯 (PBB) | 多溴化二 苯醚 (PBDE) |
| Model FB412 | | | | | | |
| 表带和表扣 (Strap and Buckle) | ○ | ○ | ○ | ○ | ○ | ○ |
| 电子 (Electronics) | -- | ○ | ○ | ○ | ○ | ○ |
| 电池 (Battery) | ○ | ○ | ○ | ○ | ○ | ○ |
| 充电线 (Charging Cable) | ○ | ○ | ○ | ○ | ○ | ○ |

本表格依据 SJ/T 11364 的规定编制

○ = 表示该有害物质在该部件所有均质材料中的含量均在 GB/T 26572规定的限量要求以下 (indicates that the content of the toxic and hazardous substance in all the Homogeneous Materials of the part is below the concentration limit requirement as described in GB/T 26572).

X = 表示该有害物质至少在该部件的某一均质材料中的含量超出 GB/T 26572规定的限量要求 (indicates that the content of the toxic and hazardous substance in at least one Homogeneous Material of the part exceeds the concentration limit requirement as described in GB/T 26572).



India

Model FB412

Notice to the User: Regulatory content for this region can also be viewed on your device. To view the content:

Settings > Device Info

Israele

Model FB412

01198-55 התאמה אישור

המוצר של המודולארי בחלק טכני שינוי כל לבצע אין.

Giappone

Model FB412

Notice to the User: Regulatory content for this region can also be viewed on your device. To view the content:

Settings > Device Info



201-180693

Messico

Model FB412



La operación de este equipo está sujeta a las siguientes dos condiciones:

1. Es posible que este equipo o dispositivo no cause interferencia perjudicial y
2. Este equipo o dispositivo debe aceptar cualquier interferencia, incluyendo la que pueda causar su operación no deseada

Marocco

Model FB412

AGREE PAR L'ANRT MAROC

Numéro d'agrément: MR 18210 ANRT 2018

Date d'agrément: 11/12/2018

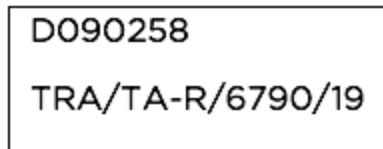
Nigeria

Model Name FB412

Connection and use of this communications equipment is permitted by the Nigerian Communications Commission.

Oman

Model FB412



Pakistan

Model FB412

TAC No: 9.6044/2018



Model: FB412
Serial No: Refer to retail box
Year of Manufacture: 2018

A rectangular box containing three lines of text: "Model: FB412" on the top line, "Serial No: Refer to retail box" on the middle line, and "Year of Manufacture: 2018" on the bottom line.

Filippine

Model FB412



Serbia

Model FB412



Corea del Sud

Model FB412

클래스 B 장치 (가정 사용을 위한 방송 통신 기기) : EMC 등록 주로 가정용 (B 급)으로하고, 모든 지역에서 사용할 수 있습니다 얻을이 장치.

" 해당 무선설비는 전파혼신 가능성이 있으므로 인명안전과 관련된 서비스는 할 수 없습니다. "

Taiwan

Model FB412



CCAF19LP0010T1

低功率警語:

依據 低功率電波輻射性電機管理辦法

第十二條

經型式認證合格之低功率射頻電機，非經許可，公司、商號或使用者均不得擅自變更頻率、加大功率或變更原設計之特性及功能

第十四條

低功率射頻電機之使用不得影響飛航安全及干擾合法通信；經發現有干擾現象時，應立即停用，並改善至無干擾時方得繼續使用。

前項合法通信，指依電信法規定作業之無線電通信。低功率射頻電機須忍受合法通信或工業、科學及醫療用電波輻射性電機設備之干擾

Translation:

Low power warning:

According to the management method of low power radio wave radiating motor.

Article 12

Low-power RF motors that have passed the type certification are not allowed to change the frequency, increase the power or change the characteristics and functions of the original design without permission.

Article 14

The use of low-power RF motors shall not affect flight safety and interfere with legal communications; if interference is found, it shall be immediately deactivated and improved until no interference is required.

Legal communication in the preceding paragraph refers to radio communications operating in accordance with the provisions of the Telecommunications Act. Low-power RF motors must withstand interference from legitimate communications or radiological electrical equipment for industrial, scientific, and medical use.

使用過度恐傷害視力」

使用30分鐘請休息10分鐘。2歲以下幼兒不看螢幕，2歲以上每天看螢幕不要超過1小時。

Translation:

“Excessive use may cause damage to vision”

Rest for 10 minutes after every 30 minutes.

Children under 2 years old should stay away from this product. Children 2 years old or more should not see the screen for more than 1 hour.

電池警語：

此裝置使用鋰電池。

若未遵照下列準則，則裝置內的鋰離子電池壽命可能會縮短或有損壞裝置、發生火災、化學品灼傷、電解液洩漏及／或受傷的風險。

Translation:

Battery warning:

This device uses a lithium battery.

If the following guidelines are not followed, the life of the lithium-ion battery in the device may be shortened or there is a risk of damage to the device, fire, chemical burn, electrolyte leakage and / or injury.

Emirati Arabi Uniti

Model FB412

TRA Registered No.: ER68013/18

Dealer No: 35294/14

Zambia

Model FB412



ZMB / ZICTA / TA / 2019 / 1 / 3

Informazioni sulla sicurezza

Il presente dispositivo è stato testato e dichiarato conforme alla certificazione di sicurezza in linea con le specifiche dello standard ENO: EN60950-1:2006 + A1:2009 + A1:2010 + A12:2011 + A2:2013.